

# ***PROJET DE FIN D'ÉTUDES***

DOSSIER DE RECHERCHES ET D'EXPÉRIMENTATIONS

***CONCEVOIR UNE CHARTE GRAPHIQUE POUR UNE COLLECTION ÉDITORIALE  
PRÉSENTANT DES RÉCITS SUR L'ENGAGEMENT ET LA CONSTRUCTION DE SOI.***

## **RAPPEL DE MON ARTICLE / SUJET DE PROJET**

Mon article porte sur plusieurs notions principales sur lesquelles j'ai souhaité retravailler :  
« En quoi le roman graphique engagé renouvelle-t-il la manière de penser et de produire l'engagement visuel aujourd'hui ? » :

### **L'engagement visuel / Le domaine de l'édition**

En reprenant ces notions, l'idée est de réaliser une **charte graphique** pour une **maison d'édition**, cherchant ou souhaitant créer une **collection** comportant des  **récits engagés / portant sur la construction de soi**.

Pour se faire, la réalisation de jaquettes est amenée au centre de mon projet :  
Celles-ci seront présentées sur les livres et feront donc objet de collection.

## MON INTENTION

Comme lors de la rédaction de mon article, je souhaite souligner la place de l'engagement visuel dans le domaine de l'édition et défendre le graphisme comme outil d'engagement, mais aussi comme espace de narration visuelle.

## LES ENJEUX

Les enjeux de ce projet résident dans la manière dont le graphisme peut accompagner la transmission de récits engagés auprès d'un public jeune adulte, sans en simplifier la complexité ni en atténuer la portée politique. Il ne s'agit pas seulement de rendre ces textes accessibles, mais de questionner comment leur mise en forme influence leur compréhension, leur appropriation et leur impact.

## LE SUPPORT

Le support serait un format de jaquette, dans lesquelles seraient les récits. On peut penser que la collection serait réduite à un format commun à tous les ouvrages : 15x23cm.

## LA CIBLE

La cible serait des lecteurs adolescents vers jeunes adultes cherchant à comprendre les enjeux de notre société, l'actualité, mais aussi à se construire.

## LE COMMANDITAIRE

### Les Éditions Sarbacane

Les Éditions Sarbacane sont une maison d'édition française indépendante créée en 2003 par Frédéric Lavabre à Paris. Elle est aujourd'hui reconnue pour son catalogue créatif, diversifié et exigeant, qui s'adresse à tous les âges, de la petite enfance aux adolescents et aux jeunes adultes.

Sarbacane se donne pour objectif de valoriser la lecture en plaçant le texte, l'histoire et la créativité narrative au centre de ses ouvrages, plutôt que de se contenter de simples effets visuels. La maison privilégie des livres qui touchent, intriguent ou stimulent la réflexion, tout en restant accessibles à leurs publics.

### Les éditions publient :

- Albums illustrés jeunesse (petite enfance à 10 ans)
- Romans adolescents et jeunes adultes
- Bandes dessinées pour enfants et adultes
- Collections thématiques variées et innovantes

Parmi les collections les plus importantes :

- Albums enfance : pour les plus jeunes
- Exprim' : romans « young adult » destinés aux adolescents et jeunes adultes
- Bande dessinée : BD et romans graphiques
- Pépix : romans d'aventure et humour pour 8-12 ans
- Pocus : premiers romans (nouvelle collection)

## LE PROJET

Dans le cadre des **Éditions Sarbacane**, ce projet interroge la possibilité d'ouvrir une collection engagée destinée à des **lecteurs en construction, à un moment où se forment les regards critiques sur le monde**. Le graphisme devient alors un outil de **médiation essentiel**, capable de rendre visibles des enjeux sociaux et politiques tout en respectant la sensibilité et la diversité des expériences.

L'un des enjeux principaux est de trouver un **équilibre entre accessibilité et exigence**. Comment traduire visuellement des récits parfois durs, liés à des réalités sociales, politiques ou intimes, **sans** les édulcorer, mais **sans** non plus produire une représentation trop frontale ou écrasante ? **La charte graphique** doit ainsi proposer une lecture juste, qui accompagne le texte sans le surdéterminer.

Ce projet soulève également des questions liées à la responsabilité du graphiste. En intervenant sur des textes engagés, il ne s'agit pas seulement de créer une **identité visuelle**, mais de prendre position dans la manière de **montrer, de hiérarchiser et de rendre visibles certaines voix**. Le graphisme participe alors pleinement **à la construction du sens et à la diffusion de ces récits**.

Enfin, il met en lumière un enjeu éditorial plus large : celui d'accompagner les jeunes lecteurs dans la compréhension du monde contemporain, en leur donnant accès à des textes engagés à travers une forme qui leur parle. Le design graphique devient ainsi un espace de transmission, mais aussi d'engagement.

## LES OUVRAGES

**En finir avec Eddy Bellegueule** Édouard Louis 2014 **Identité sociale et sexuelle**

**Retour à Reims** Didier Eribon 2009 **Classe sociale et trajectoire**

**L'événement** Annie Ernaux 2000 **Corps, avortement, intimité**

**À la ligne** Joseph Ponthus 2019 **Travail ouvrier**

**Lettre à Adama** Assa Traoré 2020 **Justice, racisme, militantisme**

**King Kong Théorie** Virginie Despentes 2006 **Féminisme, normes sociales**

Ces récits se trouvent être adaptés pour la cible choisie. Dans ce contexte, on peut imaginer que les Éditions Sarabane souhaitent **rééditer** ces livres dans le cadre de la création de leur collection.

## LA CHARTE GRAPHIQUE - À VIF !

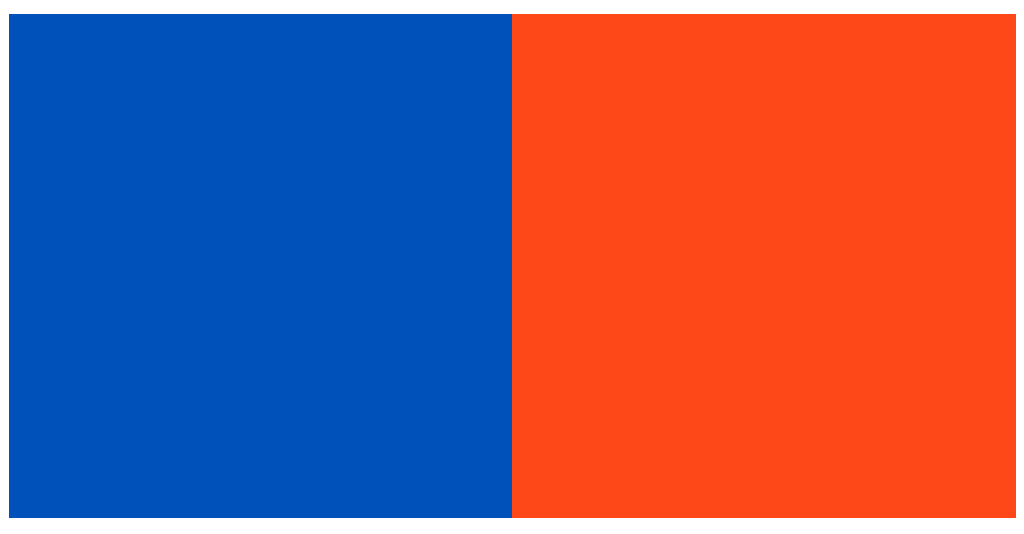
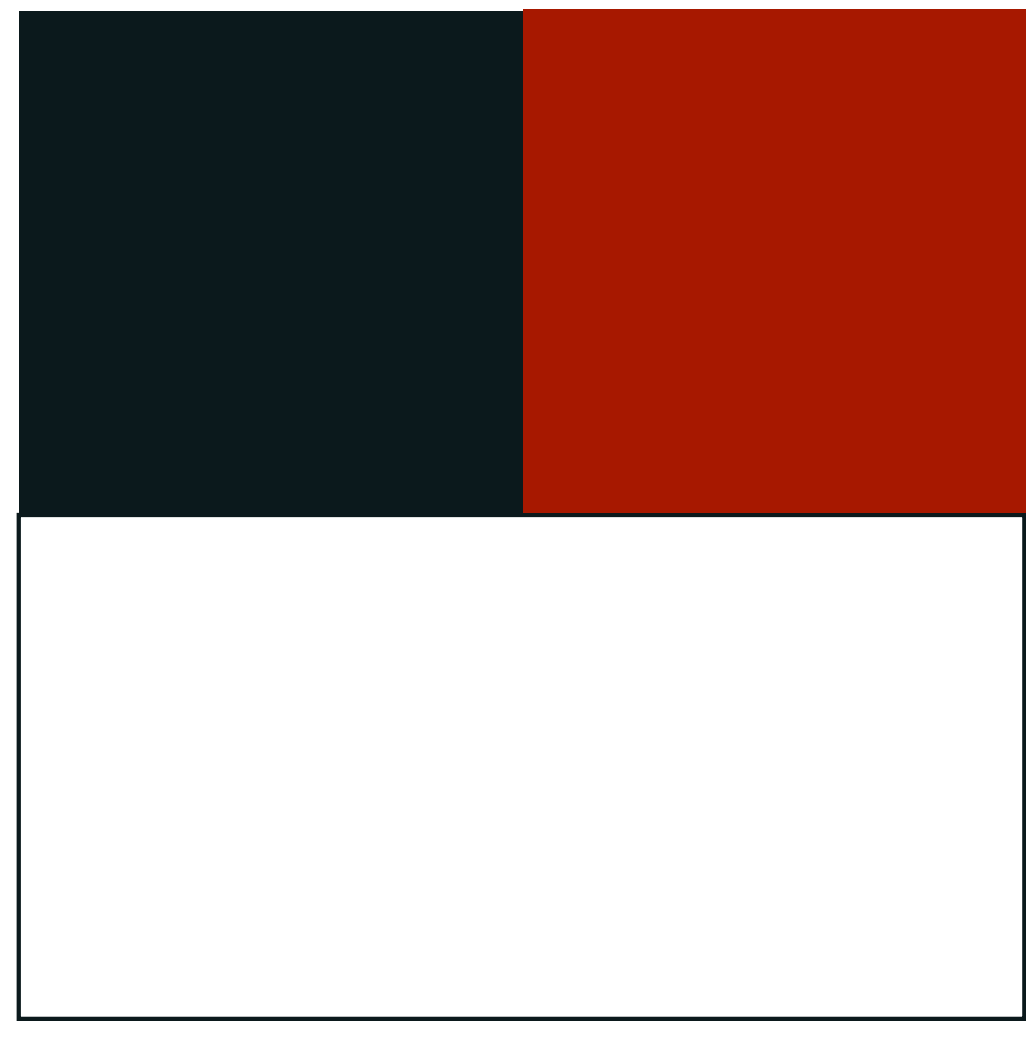
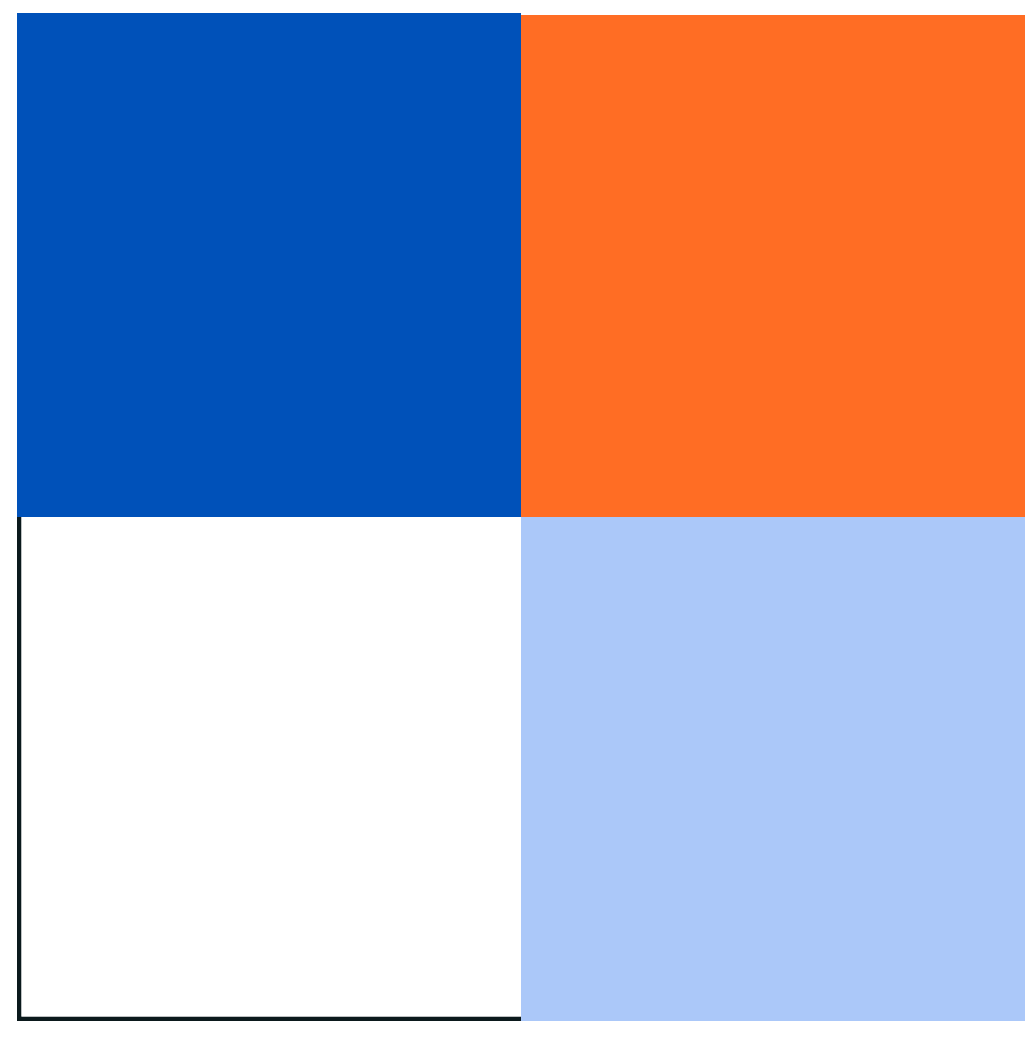
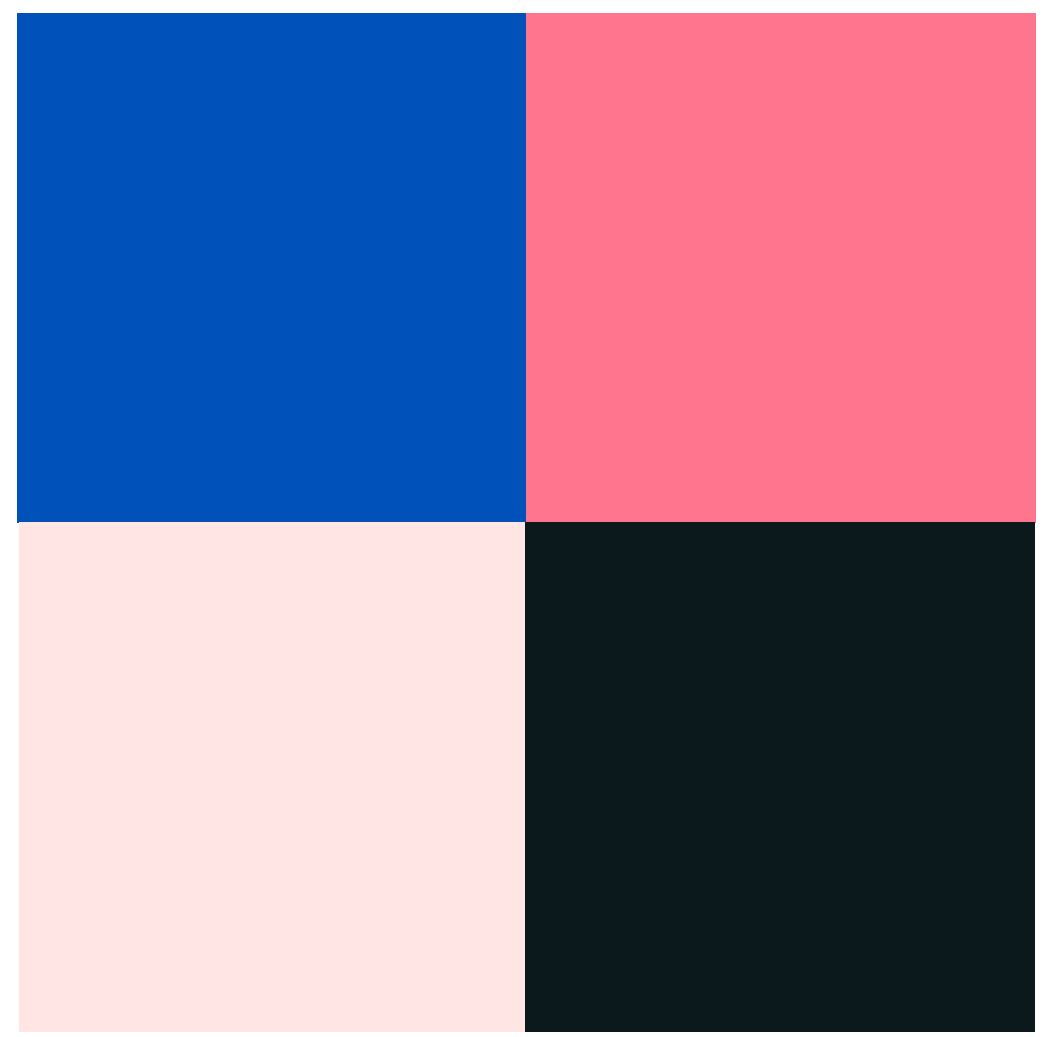
La collection porterait le nom **À vif**, qui provoquerait ici un sentiment d'une réalité sortie au grand jour, des émotions exprimées sans filtres, qui justifierai la sélection des ouvrages où les auteurs.rices ont décidé de se mettre à nu, de dénoncer, dans un registre autobiographique. **À vif** exprime les plaies ouvertes vécues, les luttes, une mémoire.

Graphiquement, **À vif** pourrait être représentée avec des traces graphiques, comme si elles étaient faites au crayon, des formes brutes qui aspirent aux récits brutes et aux réalités vécues, que la charte graphique vienne accompagner les récits. Chaque ouvrage aura sa propre composition, par l'illustration ou aussi par les compositions typographiques qui mettrait en forme la complexité du récit.

La palette colorimétrique est un choix pas facile pour cette collection : le noir et blanc semble être adapté pour des textes engagés, mais j'aimerais aussi essayer avec une palette plus incarnée, qui serait un eye-catching pour les adolescents et jeunes adultes. En tant que jeune adulte, ce serait vers une palette vive que mon regard s'orienterait, une palette qui est d'aujourd'hui et qui incarne tout autant les récits.



**LA CHARTE GRAPHIQUE - LES PALETTES COLORIMÉTRIQUES**



# RÉFÉRENCES GRAPHIQUES

## La collection Scrinéo Engagé

La collection Scrinéo Engagé, portée par la maison d'édition Scrinéo, se distingue par une charte graphique pensée pour capter l'attention d'un public jeune tout en traduisant des thématiques fortes.

Les couvertures reposent généralement sur des visuels figuratifs, souvent photographiques ou illustrés, qui mettent en scène des personnages ou des situations directement liées au sujet du livre. Cette approche permet une identification rapide et crée un lien immédiat avec le lecteur. La typographie est claire, lisible, avec des titres mis en avant de manière assez directe, parfois renforcés par des couleurs vives ou contrastées.

L'ensemble de la charte reste cohérent d'un ouvrage à l'autre, tout en laissant une certaine liberté d'interprétation selon les thèmes abordés. On retrouve ainsi une volonté de rendre les sujets accessibles sans les édulcorer, en s'appuyant sur une esthétique contemporaine, dynamique et identifiable, pensée pour interpeller et sensibiliser un lectorat adolescent et jeune adulte.



**HARCELEUR**



**À CONTRE-CORPS**



**NO LIMIT LA VIOLENCE**

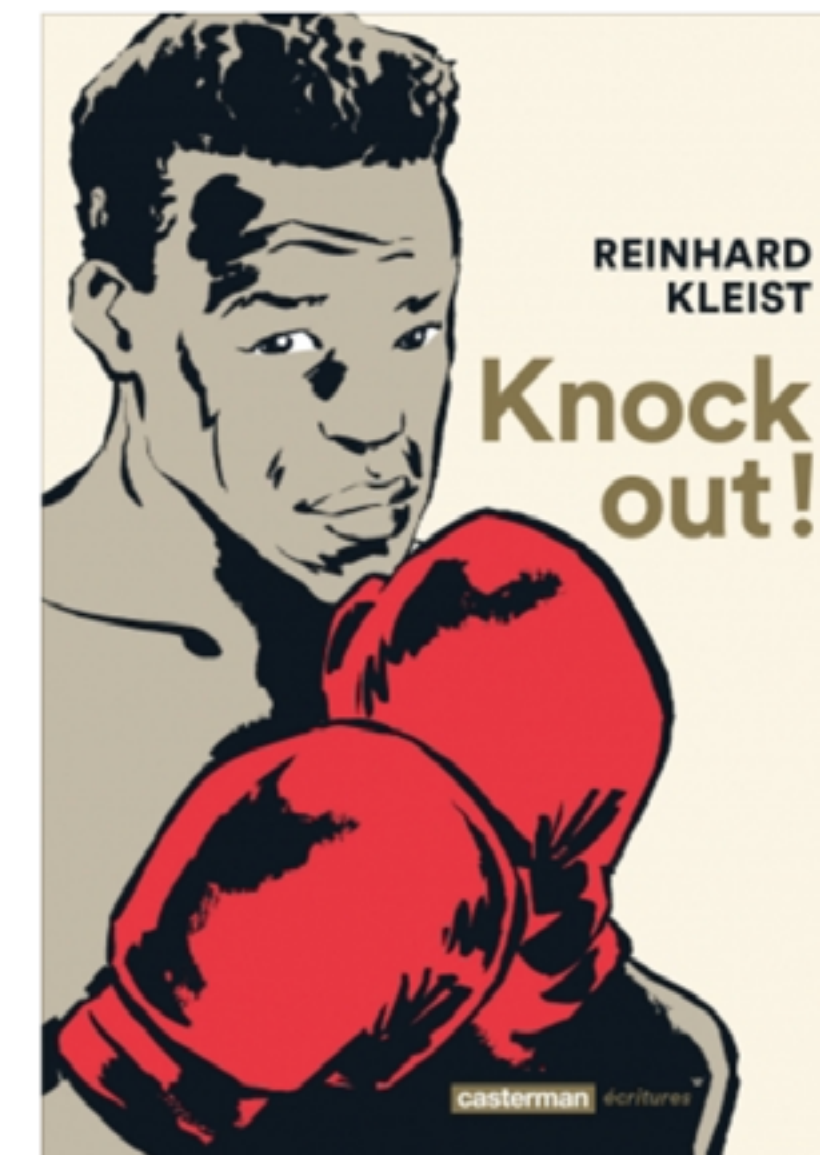
## La collection Écritures des éditions Casterman

Celle-ci possède une charte graphique juste pour cette collection de romans graphiques. Cette collection, qui apparaît comme l'une des plus visibles du marché, atteint facilement ce grand public des librairies généralistes.

Pas de grandes recherches graphiques, juste une narrativité forte. l'usage exclusif du noir et blanc. Graphiquement, les titres de la collection sont très facilement identifiables en librairie. Loin d'être un hasard, il s'agit d'un positionnement réfléchi :

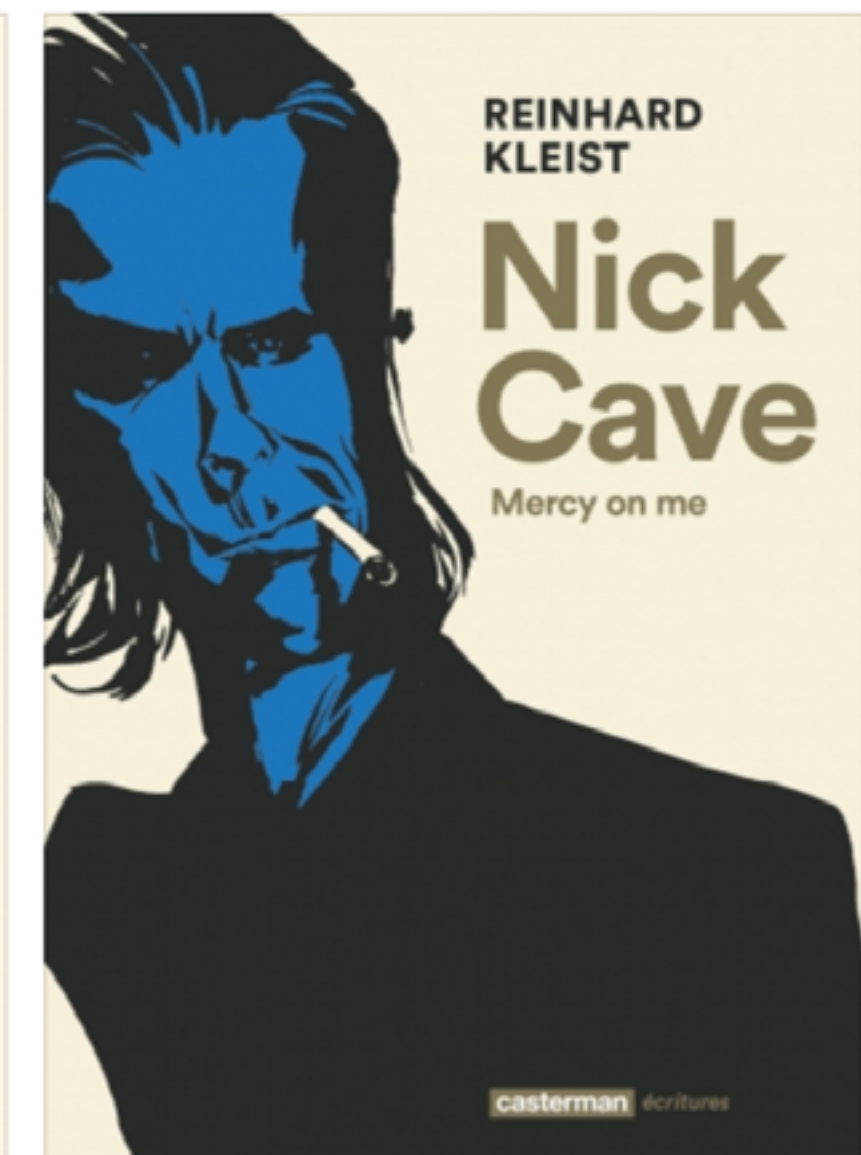
« J'avais la conviction, explique Benoît Peeters, que face à la diversité de ce qui serait proposé, une unité marquée de la collection était nécessaire. Il fallait qu'« Écritures » soit très identifiable, pour aider le public, désorienté déjà par une production abondante (même si elle l'était beaucoup moins en 2002 que maintenant), à repérer des albums qui pouvaient avoir un air de famille. »

La charte a été réalisée par Louis Delas et Benoît Peeters.



Reinhard Kleist

**Knock Out !**



Reinhard Kleist

**Nick Cave**  
Mercy on me

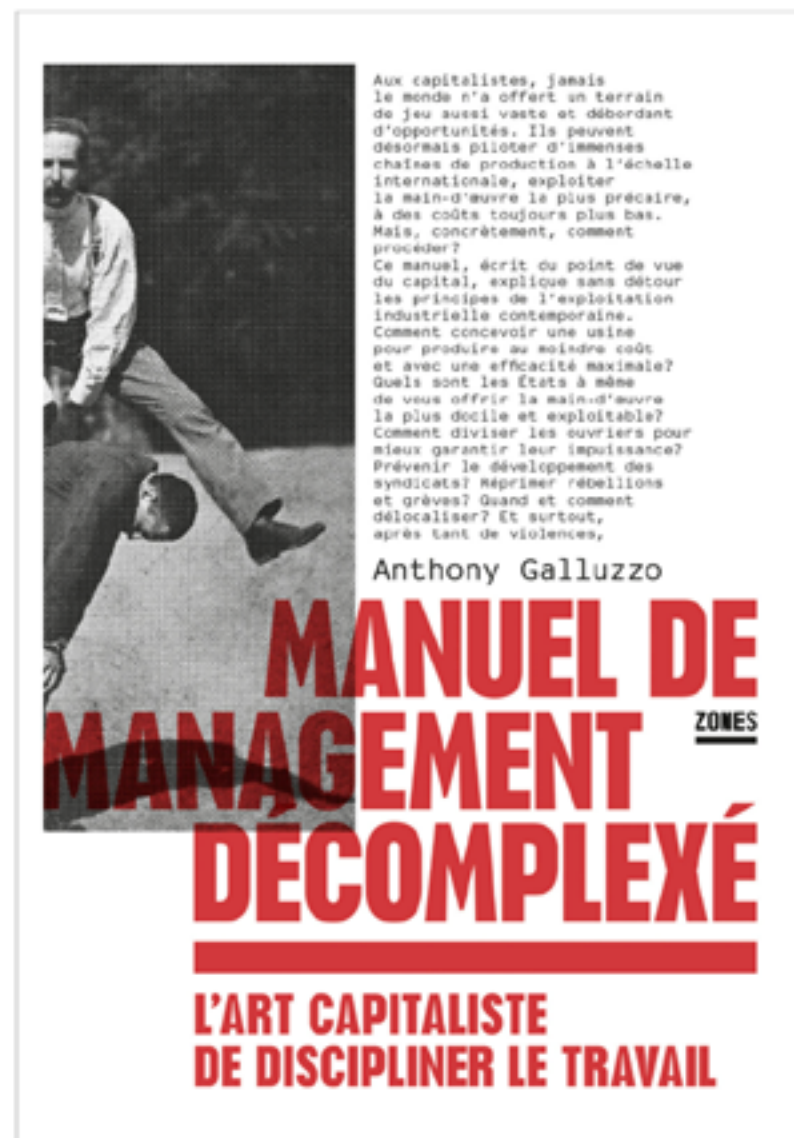
# RÉFÉRENCES GRAPHIQUES

## La collection des Éditions Zones

La charte graphique du catalogue engagé des Éditions Zones repose sur une esthétique directe et efficace, en lien avec la radicalité des textes publiés. Les couvertures associent souvent des images en noir et blanc, à l'aspect documentaire, avec des compositions structurées en blocs.

La typographie est très présente, avec des titres en capitales, massifs, qui s'imposent visuellement. L'usage de couleurs contrastées, comme le rouge ou le vert, vient renforcer l'impact et souligner les enjeux politiques des ouvrages.

L'ensemble produit une identité forte, sans effet décoratif, où le graphisme sert avant tout la lisibilité et la portée du discours.



## La collection des Cahiers Militants des Éditions Actes Sud

La collection Cahiers militants des Actes Sud propose des ouvrages engagés ancrés dans des problématiques contemporaines, notamment liées à l'écologie et aux mobilisations citoyennes. Pensée comme un espace de transmission et d'action, elle s'adresse à un public large, souvent jeune, en mêlant témoignages, entretiens et réflexions collectives.

D'un point de vue graphique, cette collection se caractérise par une approche sobre et éditoriale, proche du manifeste. Les couvertures privilégient une mise en page structurée, avec une forte présence du texte et peu d'effets visuels, ce qui renforce l'idée d'un discours direct et accessible. L'ensemble évoque une forme de publication militante contemporaine, à la frontière entre le livre et le document engagé.



**Engagez-vous !  
(qu'ils disaient)**

Tanguy Descamps, Côme Girschig



**Les Enfants de  
l'Anthropocène**

Bella Lack, Cyril Dion, Anne Steiger

# ***EXPÉRIMENTATIONS***

1\_ LE LOGO

2\_ LA JAQUETTE

## 1 - LE LOGO - RECHERCHES

Les Éditions Sarbacane possèdent une identité par collection. Celles-ci, selon l'âge de la cible se trouvent être entourées du nom Sarbacane, avec une sorte d'icône qui représente le nom simplifié.

SP - Sarbacane Poches dès 14 ans  
Pocus - Premiers romans dès 7 ans  
X' - Exprim dès 14 ans  
Romans Sarbacane - Exprim ados-adultes

Plus l'âge est élevé, plus le logo est simplifié pour montrer que c'est une collection pour les plus grands. Pour rester dans cet élan, je vais rester sur un logo typographique, s'enfermant dans une forme ou non pour exprimer «À Vif collection».



1.1 – LE LOGO – RECHERCHES

à vif collection

à vif  
collection

à vif *collection*

à vif  
*collection*

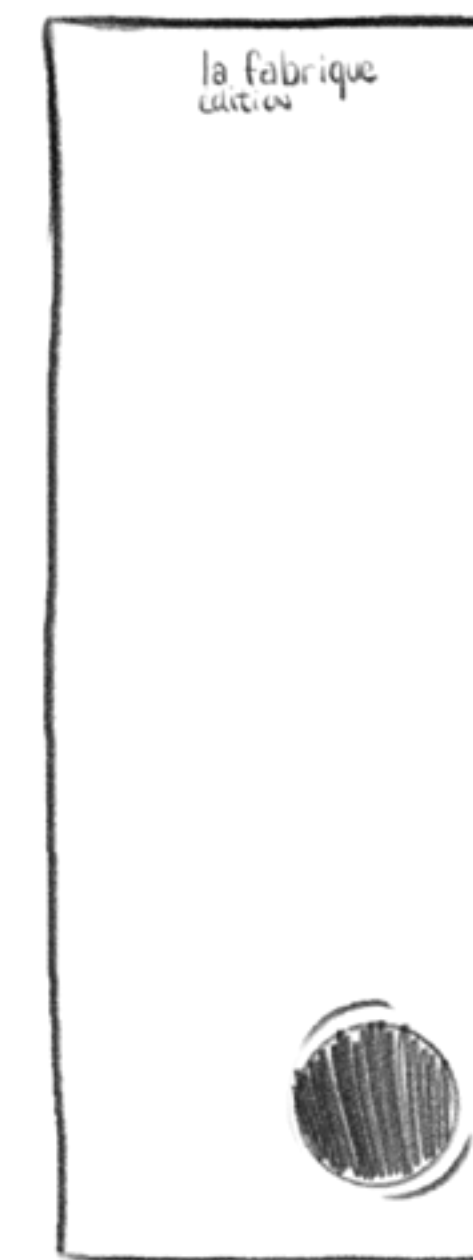
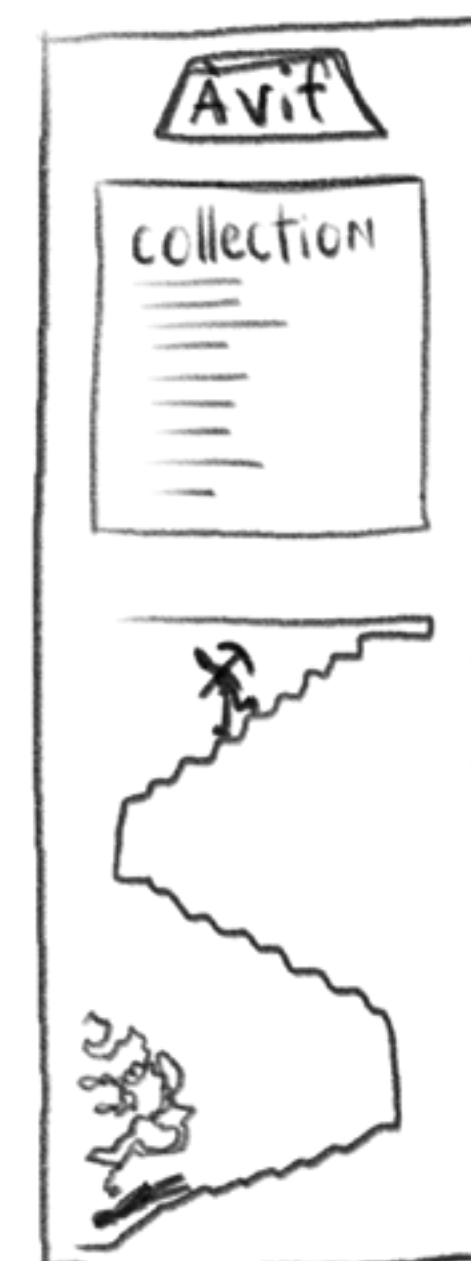
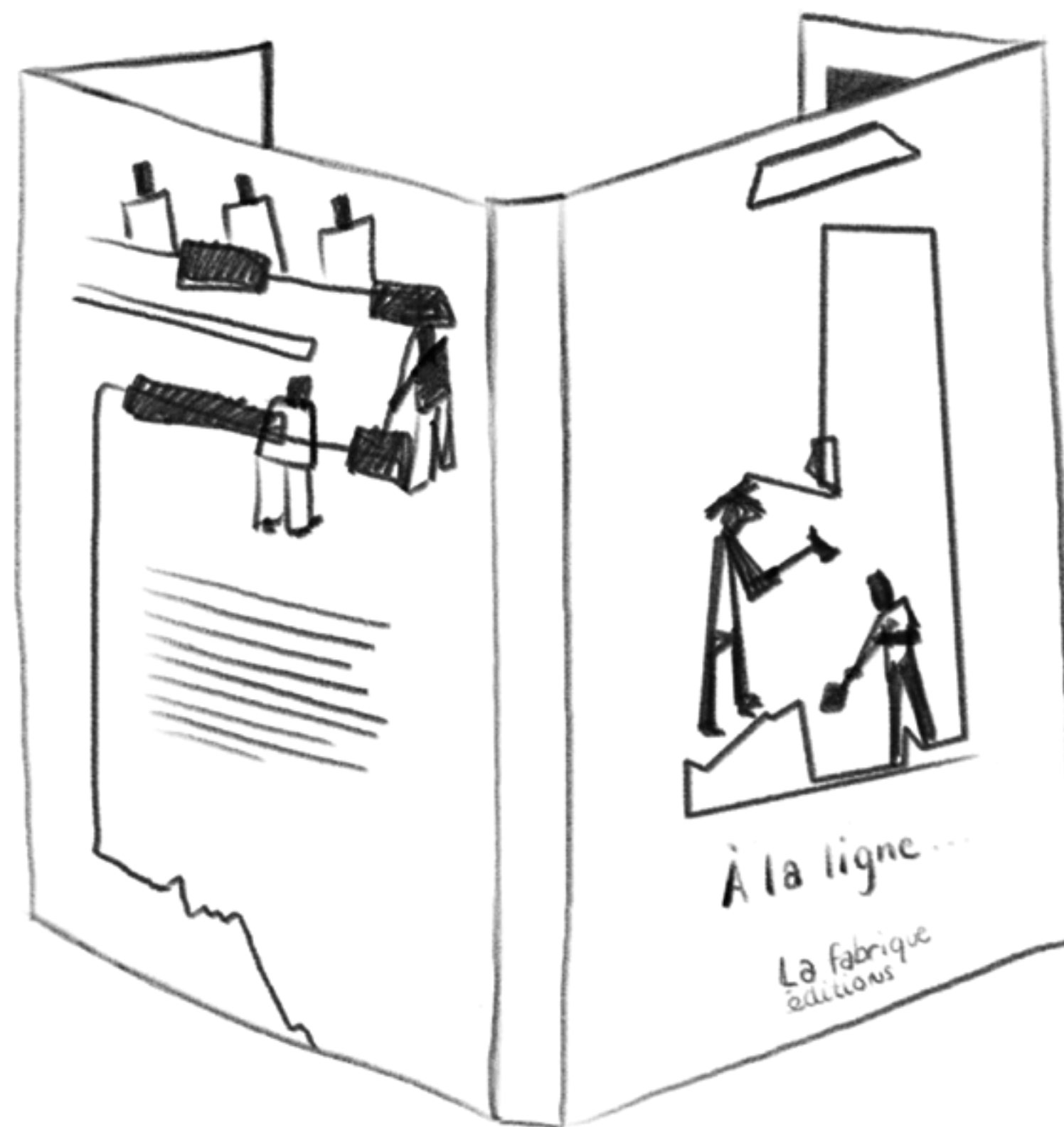
à vif collection

à vif *collection*



## 2 - LA JAQUETTE\_N&B ILLUSTRATIONS

Le noir&blanc présente un aspect de l'engagement qui est beaucoup utilisé lorsqu'il s'agit aussi d'illustrations. Une illustration au trait, qui vient presque d'être réalisée en un claquement de doigts représenterait le récit dans son intégrité, faisant directement comprendre de quoi il s'agit, et de sensibiliser aux réalités vécues.



## 2.1 - DÉGRADÉS N&B

Les dégradés noir&blanc en terme de fond peuvent être de bons éléments dans la conception des jaquettes, cela évoque le récit lourd qui peut être porté. Seulement pour une cible entre 15 et + de cette génération, il faut toujours envisager une palette de couleurs plus vivante et incarnante.

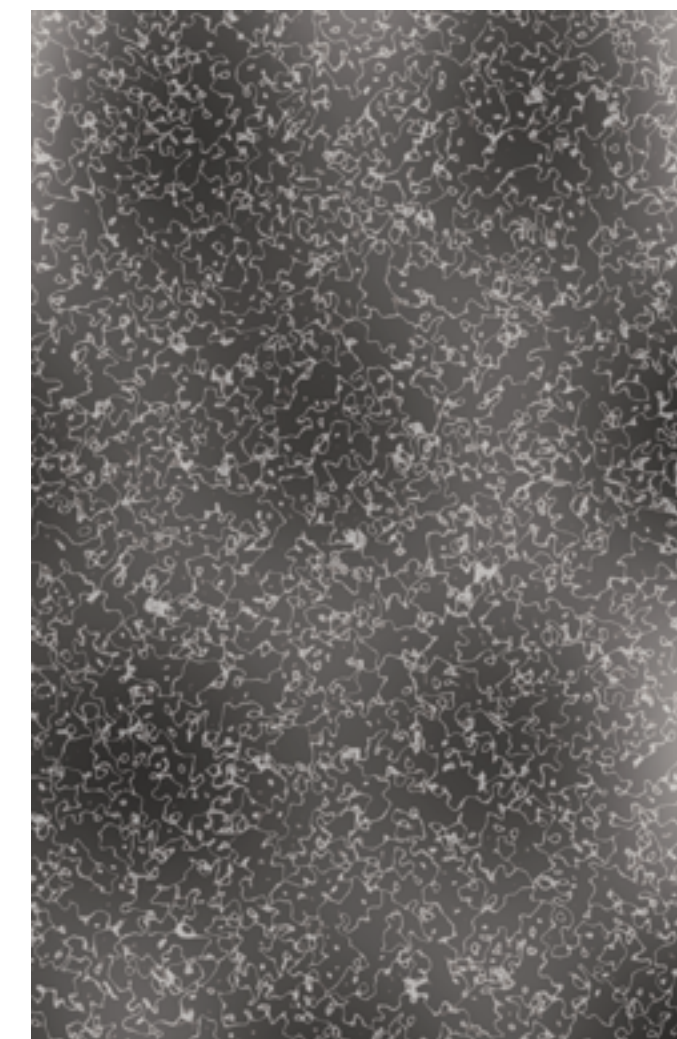
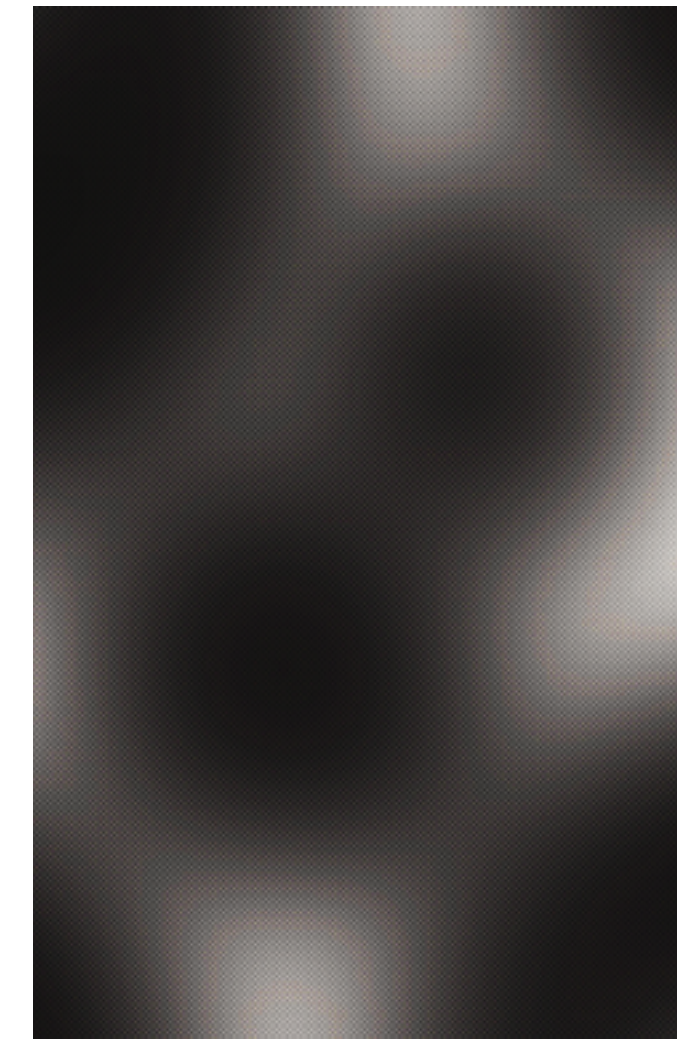
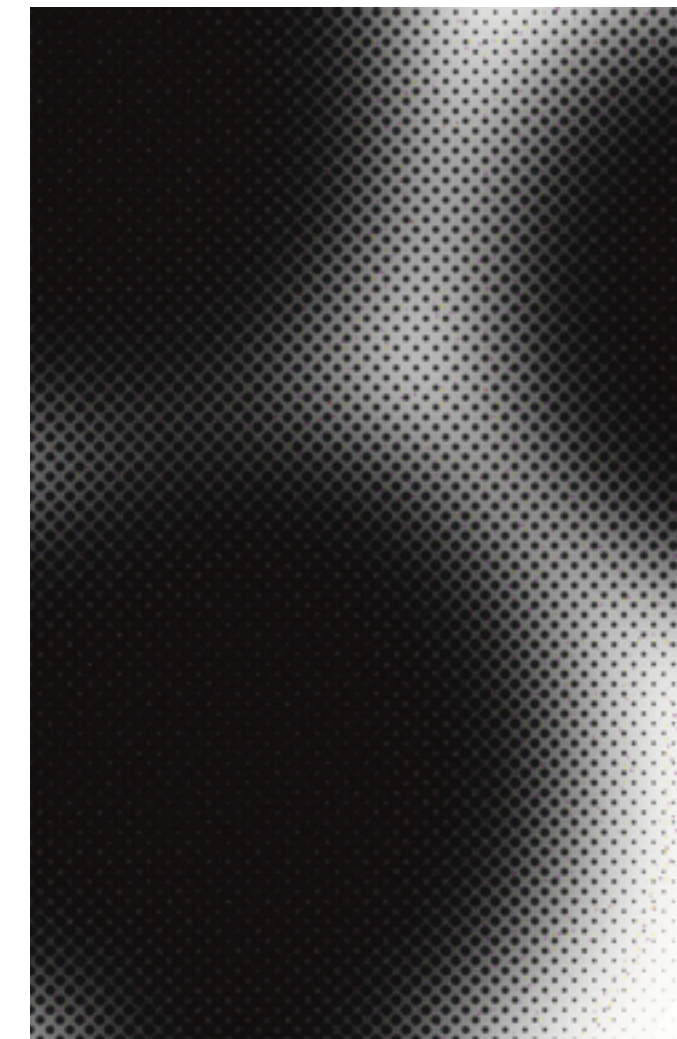
Cependant, les illustrations noir&blanc dans cet aspect sur un fond demi-teintes seraient intéressantes et sont une piste que j'aimerais travailler par la suite (veuillez prendre compte de ma situation, le temps de les réaliser était trop court, mais il me reste beaucoup de pistes à envisager).



Mari Castello  
@maricastello | maricastello.com  
Lisbon - Portugal

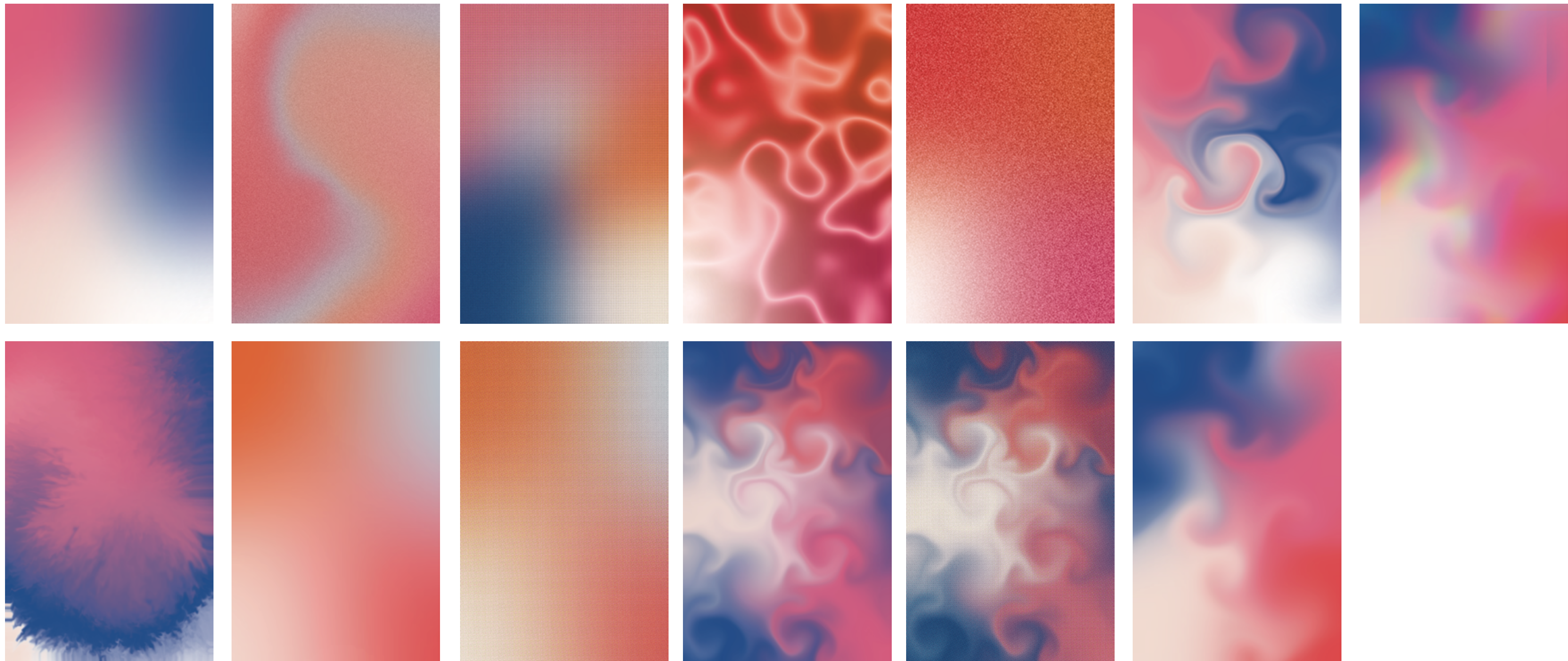


Mari Castello  
@maricastello | maricastello.com  
Lisbon - Portugal



## 2.2 - DÉGRADÉS DE COULEURS

Avec les palettes de couleurs, j'ai réalisé des dégradés avec différents effets sur procreate (tourbillon, grain, demi-teinte, liquéfier, bruit...)



## 2.3 – ILLUSTRATIONS

L'illustration est un moyen de créer une distance avec la réalité. C'est une piste que j'avais approfondi lors de ma soutenance qui est fortement exploitable dans le cadre de la réalisation de cette charte, au vue de la tranche d'âge de la cible.

Le dessin apporte une distanciation au réel et permet au lecteur d'être sensibilisé au trait, face à la dureté du propos, parfois difficile à lire ou prendre en compte, la jaquette viendra rassurer, poser un certain regard avant la lecture du récit.



### 3 – RÉINTERPRÉTATIONS GRAPHIQUES

